

Machiaj

in spatele Lentilelor

Articol: Machiaj in spatele lentilelor

Aparitie: Revista Unica, Noiembrie 2013

Initiator: Georgiana Constantin, Beauty Editor, Ringier Romania

Colaboratori:

Mirela Vescan, make-up artist Rimmel London

Valentin Parescura, director imagine Sover Optica

Machiaj în spatele lentilelor

Porți ochelari de vedere? Acordă-ți puțin timp pentru a observa cum arată ochii tăi în spatele lentilelor. Două dintre cititoarele noastre fidele au învățat de la Mirela Vescan, make-up artist Rimmel London, cum pot obține acasă machiaje în spatele lentilelor care mișcorează, respectiv, măresc ochiul. Inspiră-te și tu!

de GEORGIANA CONSTANTIN



Roxana Totolici
31 ani, jurnalist

Hipermetropie

Prefer nuanțele de roz, mov-deschis, coral-dăchis, bej sau bleu. Folosește frecvent farduri de pleoapă, mascara pentru volum, creion dermatograf, tus lichid, dar și eyeliner-caricou. În general, alege trei nuanțe apropiate ale aceleiași culori, pe care le combini. În colțul interior al ochiului și pe arcade optice fard deschis, iar pe pleoapa mobilă și în colțul exterior al ochiului, nuanța mai închisă. Pentru contur, folosește dermatograf negru sau maro-închis. Durează, de regulă, cam 15-18 minute să mă măchiez.

Sfatul make-up artistului:

Evită machiaje sofisticate cu dezastru sau unghiuri bine marcate în colțul extern al ochilor, deoarece se pot vedea asimetric prin lentile. Poți folosi orice culori - gri, roz, verde, albastru, violet - cu atenție față de intensitate și textură!

Este mai bine să eviți:

- fardurile strălucitoare ale căror particule ar putea fi amplificate hilar datorită dioptrilor
- linile sau delimitările de fard nesestampate, „sub lupă” se văd toate greseliile
- mascara pentru volum, în exces - genele se vor îndesa exagerat
- mascara pentru alungire: există riscul ca genele să lovească lentilele, care sunt bombate central.



Emylia Florescu
26 ani, office manager

Miopie

Îmi plac nuanțele de maro, auriu, bej, roz și negru. Folosesc tuș pentru pleoapă de sus, de la jumătatea ochilor spre exterior. Prefer machiajul grafic, nu prea estompez culorile, îmi place să creez un unghi de cubare închisă spre exteriorul ochilor. Mă măchiez în maximum șase minute dimineața și mă fac un retus pe seară.

Sfatul make-up artistului:

Estompează toate fardurile pentru pleoapă, pentru ca machiajul să pară cât mai natural și evită linia de tuș, care, încadrată de rame, reprezintă o dungă în plus, efectul fiind de machiaj prea încărcat.

Este mai bine să eviți:

- fardurile colorate, care au efectul de a aglomera inestetico zona ochilor
- fardurile strălucitoare sau glitter care se desprinde ușor de pe piele
- creionul alb în interiorul pleoapei inferioare Este o „legendă” care vorbește despre efectul de mărire al ochilor, un truc într-adevăr bun pentru captarea imaginii pe o peliculă, film sau fotografie. În realitate, înaprește privirea
- definiția dramatică a sprâncenelor. În mod cert, nu vrei să se confunde cu ramele ochelarilor.

FRUMUȘETE

Machiaj cu „plus”

Lentilele convexe, pentru hipermetropie, măresc ochiul, asadar, va trebui să înveți câteva tehnici care să păstreze proporțiile.



Pasul 1. Aplică fard corector anticercăin obligatoriu, dar... cu măsură. Dacă aplici prea mult, risți să intre în riduri, iar

lentilele vor amplifica acest aspect. Formulele lichide sunt cea mai bună alegere. Continuă cu fondul de ten. Pudrează toată fața cu o pudră matifiantă.

1. Fond de ten Stay Matte Liquid Mousse: 29,90 lei, Rimmel London;
2. Pudră Stay Matte, Silky Beige: 27 lei, Rimmel London



Pasul 2. Adaugă o tușă de creion închis la cubare în interiorul pleoapei inferioare, la baza genelor, și estompează-l cu ajutorul unui bețișor cu vată.

micșora ochiul, pentru a se vedea echilibrat sub lentile. Peste creionul aplicat pe pleoapa inferioară, la baza genelor, adaugă un fard maro-închis, pentru fixare, și estompează-l cu ajutorul unui bețișor cu vată.

3. Magic Kajal, brun: 68 lei, Givency



Pasul 3. Optează pentru fard bej, pe care să-l întinzi pe toată suprafața pleoapei

superioare. Deasupra, întinde un fard maro-închis și urcă cu această cubare progresiv, spre centrul pleoapei, pe orizontală. Adaugă o tușă de dermatograf negru în interiorul pleoapei inferioare.

4. Fard de pleoapă Soft N' Glam, Cocoa Glaze: 11,99 lei, Oriflame



Pasul 4. Evită nuanțele banale și prea

luminoase de bej și aplică, în colțul intern al ochiului, un fard violet sau lila (poți opta și pentru verde sau bleu).

5. Fard de pleoapă, mov-pastel: 38 lei, Yves Rocher



Pasul 5. De la jumătatea pleoapei, în sus, spre arcade, optează pentru un fard bej, cât mai apropiat de nuanța pielii, iar sub

sprâncene poți folosi unul bej-satinat. Evidențiază sprâncenele cu un fard brun. Adaugă mascara pentru definiția genelor, cu perle mica, ce nu lasă cozișoare.

6. Kit pentru sprâncene, Soft Brown: 19,99 lei, Avon

Știi ce ochelari îți se potrivește?

Valentin Părescurea, director de imagine la Sover Optica, ne ajută să facem cele mai bune alegeri, ghidate de forma feței.

Fata-diamant

Pentru a echilbra linile și pentru a induce impresia că fruntea este mai lată, poartă ochelari cu rame mari, tip „ochi de pisică” sau „aripă de fluture”, precum și rame care au decorațiuni în zona sprâncenelor.

- Blacklin: 1.400 lei, AS Optic

Fata-nimă

Poartă rame ușoare, care captăzies interesul către partea inferioară a monturii. Evită-i pe cei care atrag atenția în zona superioară a feței sau pe bratele laterale, dar și pe cei tip „ochi de pisică”, precum și pe cei cu prea multe decornuri.

- Azzaro: 800 lei, Medical Optic

Fata ovală

Este cea mai permisivă tipologie facială, drept urmare îți se potrivește cele mai multe forme de monturi: rectangulară, trapezoidală, triunghiulară sau chiar ovalate. Evită ramele prea largi pentru trăsăturile tale.

- Levi's: 350 lei, Stil Optic Concept

Fata pătrată

Poartă ochelari cu rame ovale sau rotunde, pentru a intra în contrast cu unghiurile drepte și a crea echilibrul. Altă opțiune sunt cei tip „aviator”. Evită ochelari cu rame prea groase.

- Just Cavalli: 700 lei, L'Optique

Fata rotundă

Cei mai potriviți ochelari au siluete geometrice sau unghiulare, care contrastează cu linile curbe și „ascut” trăsăturile feței. Ramele dreptunghiulare și înguste alungesc și subțiază fizionomia. Evită ramele masive.

- Charmant LineArt: 1.800 lei, Optimed Coop

Machiaj cu „minus”

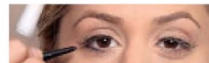
Pentru că lentilele concave, pentru miopie, îți micșorează ochii, opțiunea „fără machiaj” ar trebui scoasă din poveste. Dacă ești foarte grăbită, aplică totuși o mascara pentru volum pe genele de sus și de jos.



Pasul 1. Aplică fardul corector anticercăin cu ajutorul unei pensule plate și estompează-l bine. Unifor-

mizează tenul cu fondul de ten potrivit nevoilor și nuanței sale. Aplică pe toată fața o pudră matifiantă, iar sub ochi o pulbere, pentru a asigura, la final, acuratețea machiajului.

1. Corector universal CC Perfection: 138 lei, Colistar



Pasul 2. Trasează o linie de creion pe ambele pleoape, dinspre colțul exterior, estompată spre jumătatea ochiului, în

dreptul pupilei (dacă nu ai o pensulă la îndemână, o poți estompa cu un bețișor de vată). Adaugă peste creion un fard închis la culoare, mat, poate fi și negru (mai trazu, intensitatea te va diminua).

2. Creion, maro: 38 lei, Sephora;
3. Fard de pleoapă, brun-cafea mat: 38 lei, Yves Rocher



Pasul 3. În colțul intern al pleoapei superioare folosește un fard natural, bej, pe

centrul pleoapei alege un bej-mediu, iar în colțul extern adaugă umbre închise. Trezirea dintre culorile trebuie să fie lină și firească.

4. Fard de pleoapă Riri loves Mac, Her Cocoa: 206 lei, MAC



Pasul 4. În colțul intern al pleoapei inferioare aplică un fard satinat, într-o cubare naturală, cu scopul de a despărți ochii și de a degaja privirea. Păstrează arcadele

mate cu ajutorul unui strat fin de fard bej, roz-deschis sau fides, cu textură mată. Fardază sprâncenele cu un creion deschis la culoare.

5. Creion pentru sprâncene Riri loves Mac, Deep Brunette: 103 lei, MAC;
6. Fard de pleoapă sidelat Diorshou Fusion Mono, Etolie: 136 lei



Pasul 5. Curbează genele și îmbracă-le cu o mascara pentru volum, pentru

a se remarcă din spatele lentilelor. Îndepărtează pudra de sub ochi, pe care au căzut particule de fard, pentru ca zona să rămână curată și luminoasă.

7. Mascara Volume Vertige, brun: 60 lei, Yves Rocher

Foto: ALEX BAVATA, SHUTTERSTOCK; make-up: MIRELA VESCAN (make-up artist Rimmel London); coafură: ROBERT GHEORGHE (hair artist Keune).



Știi ce ochelari ți se potrivesc?

Valentin Păreșcurea, director de imagine la Sover Optica, ne ajută să facem cele mai bune alegeri, ghidate de forma feței.

Fața-diamant

Pentru a echilibra liniile și pentru a induce impresia că fruntea este mai lată, poartă ochelari cu rame mari, tip „ochi de pisică” sau „aripă de fluture”, precum și rame care au decorațiuni în zona sprâncenelor.

• Blackfin: **1 400 lei**, AS Optic



Chantall Thomas_ct 14005-c20

Fața-inimă

Poartă rame ușoare, care captează interesul către partea inferioară a monturii. Evită-i pe cei care atrag atenția în zona superioară a feței sau pe brațele laterale, dar și pe cei tip „ochi de pisică”, precum și pe cei cu prea multe decoruri.

• Azzaro: **800 lei**, Medical Optik



Azzaro_30080-c2

Fața ovală

Este cea mai permisivă tipologie facială, drept urmare ți se potrivesc cele mai multe forme de monturi: rectangulare, trapezoidale, triangulate sau chiar ovalizate. Evită ramele prea largi pentru trăsăturile tale.

• Levi's: **350 lei**, Stil Optic Concept



Levis_LS2539 00A036

Fața pătrată

Poartă ochelari cu rame ovale sau rotunde, pentru a intra în contrast cu unghiurile drepte și a crea echilibru. Altă opțiune sunt cei tip „aviator”. Evită ochelarii cu rame prea groase.

• Just Cavalli: **700 lei**, L'Optique



Just Cavalli_JC0469_053

Fața rotundă

Cei mai potriviți ochelari au siluete geometrice sau unghiulare, care contrastează cu liniile curbe și „ascut” trăsăturile feței. Ramele dreptunghiulare și înguste alungesc și subțiază fizionomia. Evită ramele masive.

• Charmant LineArt: **1 800 lei**, Optimed Coop



Charmant LineArt_XL2044

Concluzii

Forma feței reprezintă un factor-cheie în alegerea celei mai potrivite monturi. Ochelarii bine aleși ne pot echilibra trăsăturile, prin ascunderea imperfecțiunilor și evidențierea punctelor forte.

Deși, în majoritatea cazurilor, forma feței este un amestec rezultat din cele două tipuri de bază, unghiulară (pătrată sau dreptunghiulară) sau curbilinie (rotundă sau ovală), întotdeauna va exista unul care va domina, conturând feței imaginea de ansamblu, fie unghiulară, fie curbilinie.

Cele trei reguli generale

- 1 Forma monturii trebuie să fie în contrast cu forma feței pentru un efect estetic maxim (daca avem o față rotundă, atunci alegem rame cu formă unghiulară și invers).
- 2 Mărimea monturilor trebuie să fie în concordanță cu mărimea feței, iar pupilele ochilor trebuie să privească prin centrul optic al fiecărui anou.
- 3 Ochelarii trebuie să păstreze sau să imprime armonie trăsăturilor feței, respectiv fiecărei părți a feței în raport cu celelalte.



Chantal Thomas_ct 14005-c20

Diamant

Eva Mendez



AZZARO

PARIS



Azzaro_30080-c2

Inima



Jennifer Love Hewitt

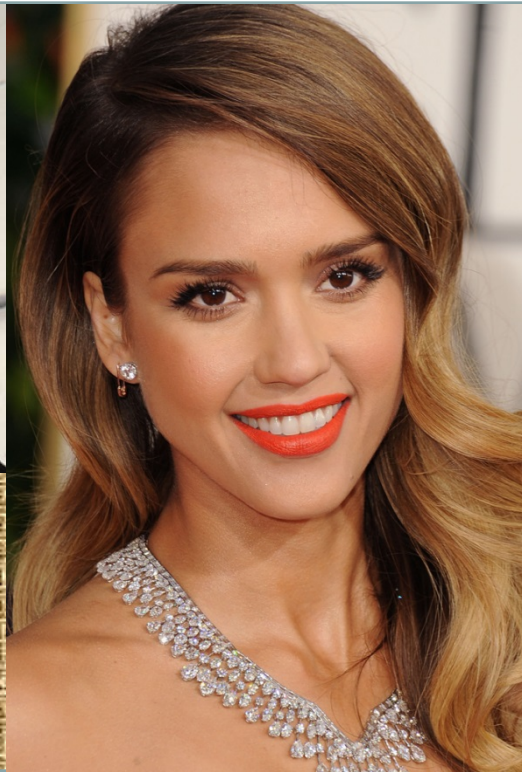
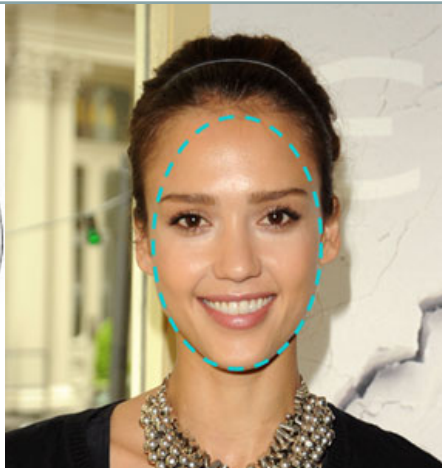


Levi's®



Levis_LS2539 00A036

Ovala

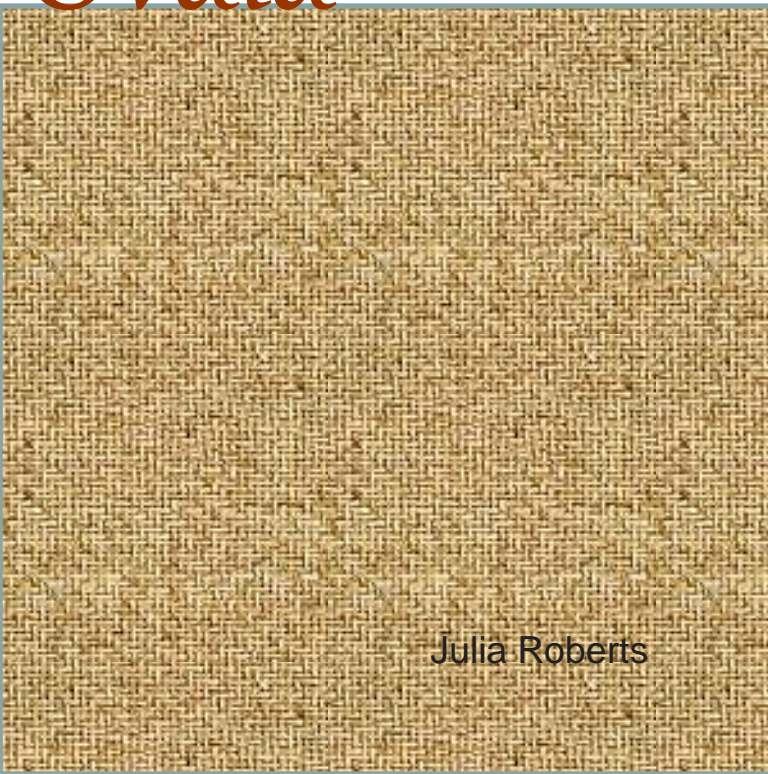


Jessica Alba



Chantal Thomas_ct 14003-c7

Ovala



Julia Roberts





Just Cavalli_JC0469_053

Patrata

Nicole Richie



Sandra Bullock



Line Art
CHARMANT



Charmant LineArt_XL2044

Rotunda

Kirsten Dunst

